

## ハードウェアトークン (ワンタイムパスワード) の登録方法

### (I) 事前準備

※<新規ご契約のお客様>・・・管理者開通確認を終了の上、P2 からのご操作をおこなってください。

※<すでに BIB ご契約のお客様>・・・ハードウェアトークン、および「お客様カード」をご準備の上、下記の作業をおこなってください。

### (II) 管理者が行う作業

イ. 「管理者ログオン」

① 「ご契約先管理情報変更」 → ② 「利用者情報登録/変更」 をクリックします。

旭川 しんきん ビジネスインターネットバンキングサービス  
Internet Banking Service for Business

① **ご契約先管理情報変更**    ② **利用者情報登録/変更**

2016/06/20 11:50:03

**ご契約先ステータス**

ご契約先名 (株)しんきん商事 様  
 前回ログオン日時 2016年06月17日12時45分04秒

**ご利用履歴**

	日時	管理者/利用者名
前のご利用	2016年06月20日11時42分13秒	信金 一郎
2回前のご利用	2016年06月20日11時38分03秒	信金 一郎
3回前のご利用	2016年06月20日11時34分38秒	管理者

Eメールアドレス cbc85585@pop21.odn.ne.jp

**利用者のご使用状況**

利用者名	ログオン日時	前回ログオン日時	ステータス
shinkinichiro	一年一月一日一時一分一秒	2016年06月20日11時42分13秒	未使用
shinkinhanako	一年一月一日一時一分一秒	2016年06月03日16時54分07秒	未使用

**ワンタイムパスワード認証利用登録情報**  
登録なし

セキュリティ向上のため、管理者を変更する場合は、併せて次の登録内容も変更することをお勧めします。

- ・ご契約先暗証番号
- ・ご契約先確認暗証番号
- ・ご契約先Eメールアドレス

ロ. 利用者情報選択画面の ③利用形態設定をクリックします。

③ **利用形態設定**

ハ. ワンタイムパスワードの ④利用形態を選択し、⑤次へをクリックします。

- ⇒(1)「全ての利用者が異なるトークンを使用する」を選択した場合 ※選択後は <P3>ニへ
- ⇒(2)「全ての利用者が同じトークンを使用する」を選択した場合 ※選択後は <P4>ホへ

④  全ての利用者が異なるトークンを使用する  
 全ての利用者が同じトークンを使用する

⑤ **次へ** キャンセル

ワンタイムパスワードの登録方法を選択します。  
(1)「全ての利用者が異なるトークンを使用する」を選択すると、利用者ごとにトークンの登録ができます。 ※選択後は<P3>ニへ  
(2)「全ての利用者が同じトークンを使用する」を選択すると、全利用者に対し一個のトークンを登録できます。 ※選択後は<P4>ホへ

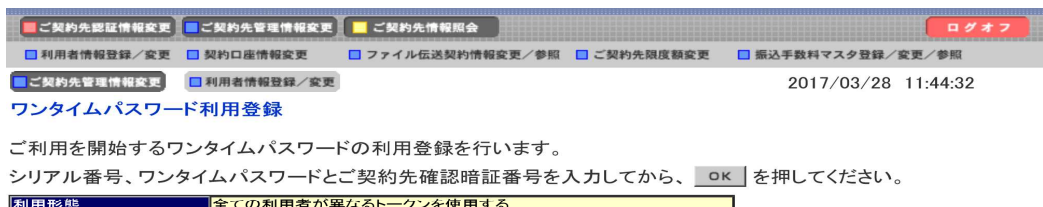
# (1) すべての利用者が異なるトークンを使用する場合

ニ. ⑥トークンを登録する利用者の選択欄へチェック○をいれます。

⑦登録トークン情報と ⑧ご契約先確認暗証番号を入力し、⑨ **OK** をクリックします。

※シリアル番号はハードウェアトークンの裏面に記載されてる英数字を入力します。

※（ご注意）英文字は大文字入力となります。



⑥

選択	利用者名	現在のシリアル番号
<input checked="" type="radio"/>	XXXXXXXXXX	-
<input type="radio"/>	XXXXXXXXXX	-
<input type="radio"/>	XXXXXXXXXX	-

※複数の利用者に同一のトークンを登録することができます。

⑦

登録トークン情報

シリアル番号

ワンタイムパスワード

※トークンの裏面に記載されています。  
(ご注意) 英文字は大文字入力

※トークンの電源を入れ表示された番号を入力します。  
(ご注意) パスワードは30秒で消えるため、⑧ご契約先確認暗証番号を先にご入力後、ワンタイムパスワードを入力頂くことをお奨めします。

## 【シリアル番号およびワンタイムパスワードの確認方法】

### ハードウェアトークン例1



### ハードウェアトークン例2



### ハードウェアトークン例3



シリアル番号      ワンタイムパスワード

※インターネットバンキングにて利用可能な金種を表示しており、ご利用のトークンに応じて操作してください。  
※トークンの形状・色が異なる場合があります。

※ 当金庫のトークンはこちらです！

利用登録を行うには、ご契約先確認暗証番号の認証が必要です。  
ご契約先確認暗証番号を入力してから **OK** を押してください。

⑧ご契約先確認暗証番号

※ ご契約先確認暗証番号 入力

⑨ **OK**    キャンセル



◆登録が完了すると、⑥利用登録情報の「現在のシリアル番号」に表示されます。

利用者が複数いる場合は、次の利用者を選択の上⑥～⑨を同様におこないます。

◆登録完了後より利用者での資金移動確認画面で「ワンタイムパスワード」入力が必要となります。

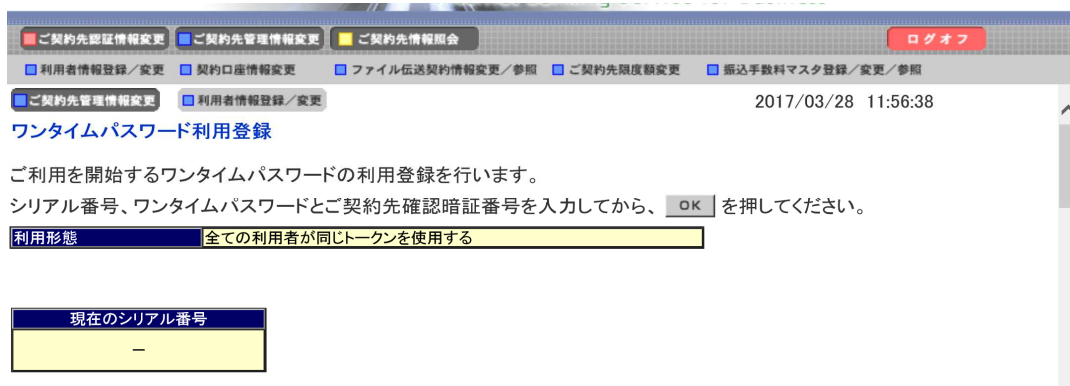
P5 (Ⅲ) 参照

## (2) すべての利用者が同じトークンを使用する場合

ホ.⑥登録トークン情報と ⑦ご契約先確認暗証番号を入力し、⑧ **OK** をクリックします。

※シリアル番号はハードウェアトークンの裏面に記載されてる英数字を入力します。

※（ご注意）英文字は大文字入力となります。



現在のシリアル番号

—

※複数の利用者に同一のトークンを登録することができます。

⑥

登録トークン情報

シリアル番号

ワンタイムパスワード

※トークンの裏面に記載されています。  
(ご注意) 英文字は大文字入力

※トークンの電源を入れ表示された番号を入力します。

(ご注意) パスワードは 30 秒で消えるため、⑦ご契約先確認暗証番号を先にご入力後、ワンタイムパスワードを入力頂くことをお奨めします。

### 【シリアル番号およびワンタイムパスワードの確認方法】

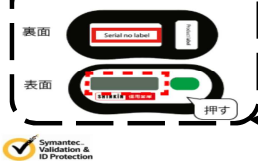
#### ハードウェアトークン例 1



#### ハードウェアトークン例 2



#### ハードウェアトークン例 3



シリアル番号      ワンタイムパスワード

※インターネットバンキングにて利用可能な金融種別を表示しておりませんと利用のトークンに応じて操作してください。

※トークンの形状・色が異なる場合があります。

※ 当金庫のトークンはこちらです！

利用登録を行うには、ご契約先確認暗証番号の認証が必要です。

ご契約先確認暗証番号を入力してから **OK** を押してください。

⑦ご契約先確認暗証番号

※ご契約先確認暗証番号 入力

⑧ **OK**    キャンセル



◆ ワンタイムパスワード利用登録画面が再度表示され、登録が完了しました。

※現在のシリアル番号に、登録したシリアル番号が表示されます。

◆ 登録完了後より利用者での資金移動確認画面で「ワンタイムパスワード」入力が必要となります。

P5 (Ⅲ) 参照



(Ⅲ) ◆◆◆ <利用者操作> 資金移動確認画面の変更について ◆◆◆

管理者がトークンの登録を行うと、資金移動確認画面が以下の通りとなります。

旭川  
しんきん **ビジネスインターネットバンキングサービス**  
Internet Banking Service for Business

オンライン取引 ファイル伝送 収納サービス 利用者情報変更 利用者情報照会 ログオフ

残高照会 入出金明細照会 資金移動 資金移動予約取消 取引履歴照会 資金移動先口座情報(都度指定)編集

オンライン取引 資金移動

### 資金移動確認

送信 を押しますと以下の資金移動取引が行われます。よろしければワンタイムパスワードを入力して、送信 を押してください。

支払元口座

お取引店	科目	口座番号	口座名義人
本店	普通	0123456	シinkin タロウ

資金移動先口座

口座名義の確認ができました。よろしければ取引を継続してください。

金融機関/支店名	科目	口座番号	口座名義人	種別
旭川信用金庫 新旭川支店	普通	0987854	シinkin タロウ	振込 都度指定

支払金額	¥10,000	EDI情報	
先方負担手数料	¥0	振込依頼人	シinkin タロウ
資金移動金額	¥10,000	コメント欄	
資金移動手数料	¥108	資金移動指定日	2016年06月23日
合計支払金額	¥100	資金移動予定日	2016年06月23日

ワンタイムパスワード

Symantec  
Validation &  
ID Protection

送信 キャンセル 印刷

利用者確認暗証番号、利用者ワンタイムパスワードに代わり、ワンタイムパスワードの入力欄が表示されます。

※ 「ワンタイムパスワード」・・トークンの電源を入れ表示された番号を入力します。

※ (注) 30 秒ごとに表示内容が変更します。